

BÝVALÝ PŘÍSTAV NA ODŘE

Bývalý přístav na řece Odře poblíž silnice mezi městskou částí Šunychl a místní částí Kopytov se nachází ještě na katastrálním území městské části Nový Bohumín. V dobovém tisku se však dočteme o kopytovském přístavu. V roce 1975 vypluly z přístavu čtyři lodě s nákladem, další tři pak na jaře 1976. Při jarní plavbě 12. března 1976, kdy loď vezla náklad, který by se vešel na dvě nákladní auta, se musel zvyšovat nízký stav řeky připoustěním z přehrad. Další plavby se proto už kvůli nedostatečným průtokům nekonalý.

REVÍR POD ŠULCEM

Proti proudu od přístavu se uvnitř meandru nachází myslivecký revír Pod Šulcem. Z obojživelníků zde byl nalezen **čolek obecný** a **ropucha obecná**. Pod kůrou starých stromů se ukrývají **slimáci největší** a v trouchu kmenů žijí larvy **páchníka hnědého** a **zlatohlávka zlatého**. Z motýlů je na jaře nejnápadnější **bělásek řeřichový** a **žlutásek řešetlákový**. Především v tomto ročním období zde můžeme nalézt i houby – **závojenky podtrnky** a **šupinovky masné**.

LOKALITA NA BAŠTĚ

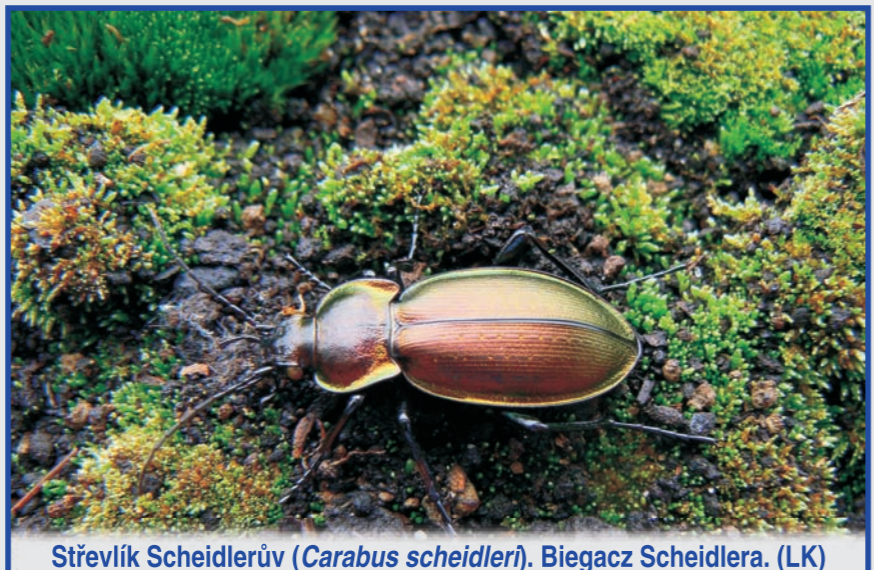
Po proudu od přístavu vstoupíme do první lokality na katastrálním území Kopytova, nazývanou Na Baště. Jde o měkký luh se zřetelně patrnou říční terasou. Zde můžeme slyšet hvízdání **brhlíka lesního** i chraplavý hlas **krkavce velkého**. Okraj tohoto lesa severně od přístavu vroubí nepůvodní **trnovníky akáty**, jejichž hrozny bílých květů na jaře silně voní. Myslivci zde vysadili další dřeviny – **šeřík obecný**, **růži mnohokvětou** a **škumpu orobincovou**. V podrostu stromů je na jaře nejvýznačnější pronikavě vonící **česnek medvědí**. Na podzim rostou na kmenech stromů ve velkých trsech plodnice **šupinovek kostrbatých**. Součástí lokality Na Baště je rozsáhlý štěrkový náplav. S postupujícím vymíláním protějšího břehu se jeho plocha stále zvětšuje a hromady štěrku, hlíny a písku se každoročně přemísťují. Při troše štěstí nalezneme třeba i sobí paroh, pozůstatek doby ledové. Tyto naplaveniny jsou velmi často dočasně osídlovány nejrůznějšími synantropními rostlinami, které rostou v těsné blízkosti lidských obydlí. Nejčastěji to je **rajče jedlé**, **lilek černý**, **slunečnice topinambur**, **štětinec laločnatý**, **divizna velkokvětá** a **křídlatky**. Rostl tu ale i **len setý**, **bér italský**, **slunečnice roční**, **mochyně peruánská**, **durman obecný**, **aksamitník rozkladitý**, **tykev obecná**, **laskavec** a další druhy.

ŽIVOČICHOVÉ NA BAŠTĚ

Jako na všech ostatních velkých náplavech zde hnízdí **kulíci říční** a **pisíci obecní**. Pavouci **slídáči břehoví** se zde objevují jen občas, v této lokalitě se zatím nerozmnožují. Vyskytuje se zde velké množství různých druhů vázek. Kromě naší nejběžnější **vážky obecné** zde vzácně zastihneme i **vážku jižní**. Ze čtyř druhů klínatek je nejhojnější **klínatka obecná**. Rovněž častý je tady dravý **svižník zvrhlý** a v okolí může pozorný návštěvník nalézt i **střevlíka Scheidlerova** s nádherně zářivým zbarvením krovek. Z ostatních skupin nás upoutá nejspíše chráněný motýl **otakárek fenyklový** a **pestřenka psaná** z řádu dvoukřídlých.

HNÍZDIŠTĚ BŘEHULÍ

V kolmých nárazových stěnách si hloubí nory kolonie **břehulí říčních**. V přírodní památce Hraniční meandry Odry mívá tento druh nejvyšší počty párů hnízdících v Česku na přirozených biotopech. Naproti tomu **víha pestrá** se tady objevila dosud jen dvakrát v období průtahů.

NAUČNÁ STEZKA MEANDRY ODRY
ŚCIEŻKA DYDAKTYCZNA MEANDRY ODRY

Celkový letecký pohled na lokalitu meandrů v okolí zastavení „U přístavu“.
Ogólny widok lotniczy na obszar meandrów w okolicy przystanku „Koło przystani“, (JŠ)

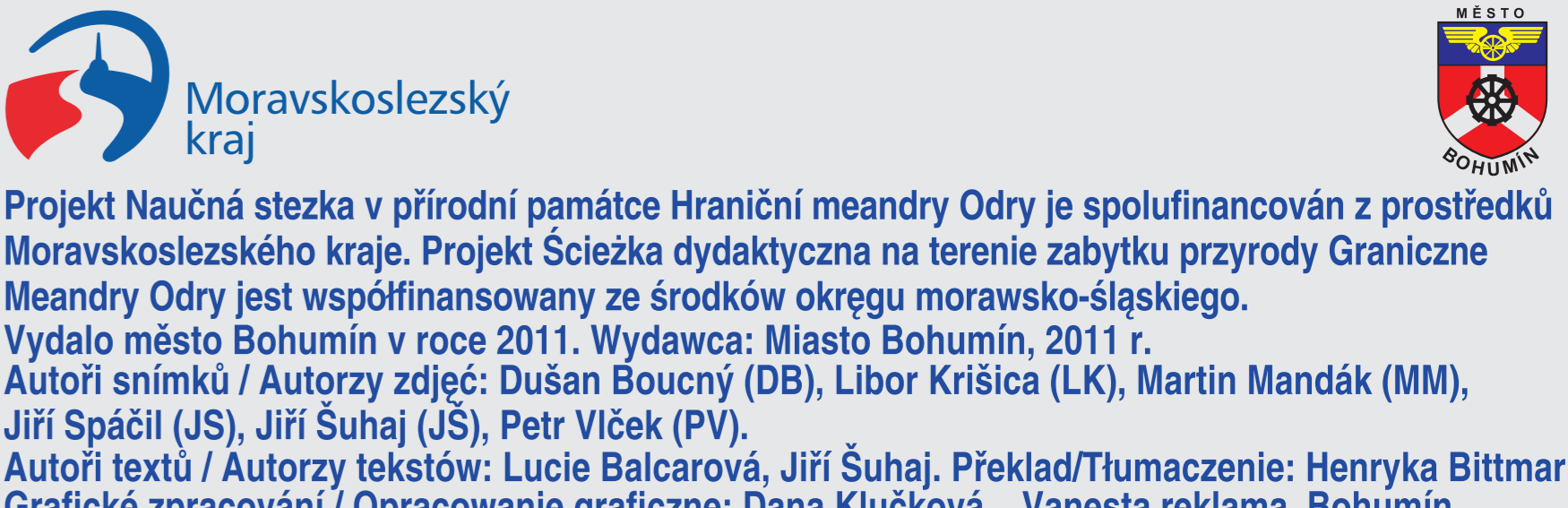


ZWIERZĘTA „NA BAŠTĚ“

Podobně jak na jiných velkých namuliskách, také i tu hnízdí se **sieweczki rzeczne** i **brodźce piskliwe**. Pajáki **wymyki szarawe** pojawiają się tu od czasu do czasu, póki co jeszcze w tym miejscu się nie rozmnażają. Na uwagę zasługuje duża ilość różnych gatunków **ważek**. Oprócz naszego najpopularniejszego **szablaka zwyczajnego** można tu zobaczyć także **szablaka południowego**. Spośród czterech gatunków **gadziogłówek** najwięcej tu **gadziogłówek pospolitych**. Często występuje na tym obszarze także drapieżny **trzyszcz piaskowy**, w okolicy uważny turysta znajdzie też **biegacza Scheidlera** o pancerzu mieniącym się barwami. Zainteresować mogą także inni przedstawiciele miejscowej fauny, np. podlegający ochronie motyl **paź królowej** i **kuliboda** z řędu **muchówek**.

GNIAZDOWISKO BRZEGÓWEK

W stromych skarpach brzegowych drążą swoje norki kolonie **brzegówek**. Jeżeli wziąć pod uwagę naturalne biotopy w Republice Czeskiej, to najwięcej par tych ptaków gnieździ się właśnie na terenie zabytku przyrody Graniczne Meandry Odry. Natomiast **zołna** pojawiła się tu zaledwie dwukrotnie i to w okresie przelotu.



Projekt Naučná stezka v přírodní památce Hraniční meandry Odry je spolufinancován z prostředků Moravskoslezského kraje. Projekt Ścieżka dydaktyczna na terenie zabytku przyrody Graniczne Meandry Odry jest współfinansowany ze środków okręgu morawsko-śląskiego. Wydało miasto Bohumín w roce 2011. Wydawca: Miasto Bohumín, 2011 r. Autori snímku / Autorzy zdjęć: Dušan Boucný (DB), Libor Křišica (LK), Martin Mandák (MM), Jiří Spáčil (JS), Jiří Šuhaj (JŠ), Petr Víček (PV). Autori textů / Autorzy tekstów: Lucie Balcarová, Jiří Šuhaj. Překlad/Tłumaczenie: Henryka Bittmar. Grafické zpracování / Opracowanie graficzne: Dana Klučková – Vanesta reklama, Bohumín.

ZÁSADY PRO POBYT V MEANDRECH: ● Chovejte se, prosím, tiše, ať nerušíte ptáky a zvěř. ● Nikde netábořte a nerozdělávejte oheň. ● Odpadky neodhazujte, odnášejte si je, prosím, s sebou. ● Nevstupujte na štěrkové a pískové náplavy. Hnízdí a žijí tam chránění živočichové. ● Chovejte se tak, aby se z meandrů mohly radovat i další generace.

UPOZORNĚNÍ: ● Trasa bývá v některých ročních obdobích a v deštivém počasí místy neschůdná. ● Na odbočky vstup jen na vlastní nebezpečí.

Děkujeme.

www.mesto-bohumin.cz
www.meandryodry.wz.cz

JAK ZACHOVYVAČ SĚ V MEANDRACH: ● Nalezy zachováč cisze, aby nie ploszczy ptaków i zwierzyni. ● Nie wolno biwakować ani rozpalać ogniska. ● Odpadków nie wolno zostawiać na miejscu, nalezy zabrac je ze sobą. ● Nie wolno wchodzic na zwierzine i piaszczyste lachy. Gniazdują tam i żyją chronione gatunki zwierząt. ● Zachowuj się tak, aby meandry mogły cieszyć także następne pokolenia.

UWAGA: ● O niektórych porach roku trasa bywa w czasie deszczu miejscami nie do przebycia. ● Zbaczać z trasy wolno wyłącznie na własną odpowiedzialność.

Dziękujemy.